

맘아이 에듀 사용자 매뉴얼




(주)제이니스



○ 맘아이 주요기능

구분	주요기능
불법·유해사이트 차단	○
음란 동영상 차단	○
사용시간 설정 - PC사용시간 - 게임사용시간 - 인터넷 사용시간 - 메신저 사용시간	○
P2P 프로그램 차단	○
우회접속 차단 - S/W 프로그램 - 우회접속 선별 차단	○
학습전용기능 - 인터넷 강의 집중모드 - 학습시간 설정	○
기록조회 - 스크린샷 - 사용시간 - 인터넷 접속내역 - 동영상 실행내역 - 프로그램 실행내역	○
자녀별 설정기능 (다자녀 지원)	○

맘아이 고객센터



063-222-0702
1544-5537
010-8290-0787(문자전용)



www.momi.co.kr

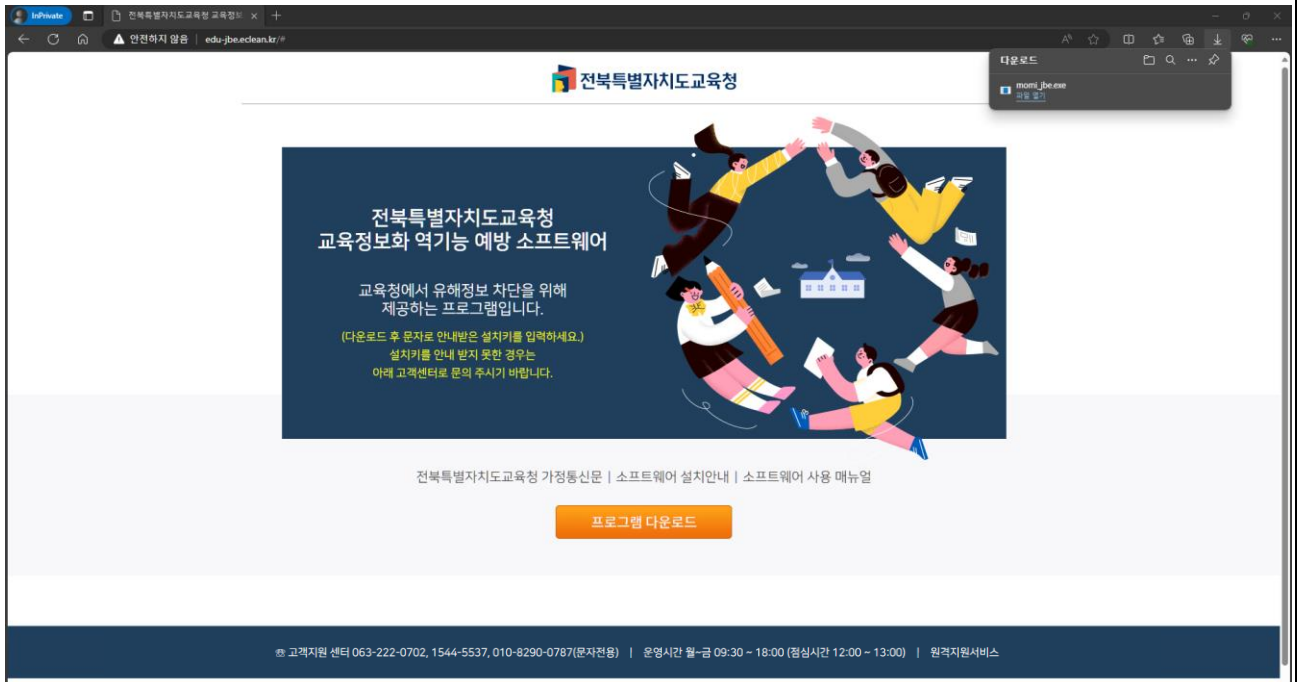
목 차

1. 프로그램 설치	5
2. 환경설정 실행하기	7
3. PC사용시간 설정	8
4. 게임사용시간 설정	10
5. 인터넷사용시간 설정	12
6. 메신저사용시간 설정	14
7. 심야 이용제한 설정	16
8. 유해동영상차단 설정	17
9. 유해사이트차단 설정	18
10. 게임/P2P사이트 차단 설정	21
11. 프로그램 차단 설정	22
12. IP차단 설정	23
13. 인강집중모드 설정	24
14. 학습시간설정	24
15. 학습기능 추가설정	26
16. 정보변경	27
17. 자녀 정보 변경 설정	28
18. 사용자 전환 기능	30
19. 스크린샷 설정	32
20. 로그인 설정	33
21. 기록조회	34
22. 사용모드 전환하기	38
23. 로그압축 기능	40
24. 업데이트 기능	41
25. 임시시간 연장	42
26. 프로그램 삭제	44

1. 프로그램 설치

교육정보화 역기능 예방 소프트웨어 다운로드 사이트 : <https://jbe.pcangel.kr/>

① 프로그램 다운로드 홈페이지에 접속한 다음 [프로그램 다운로드]를 클릭합니다.



② 하단의 [momi_jbe.exe] 프로그램을 실행합니다.




여기를 클릭하세요. Click

③ [이용약관] 동의 및 [사용자 정보 입력]하여 설치를 시작합니다.

※ 교육정보화 지원에 대한 동의 및 개인정보 수집 이용약관에 동의하지 않는 경우, 프로그램이 설치되지 않습니다. 사용자 정보 입력 정보는 문자로 안내 받은 설치키와 자녀가 사용할 별칭(닉네임)을 입력합니다. 설치키 안내 문자를 받지 못한 경우에는 고객센터 1544-5537로 문의하시기 바라며, 자녀별칭을 입력하지 않을 경우 기본설정 되어있는 별칭 '학생'으로 설치가 진행됩니다.

맘아이 - 설치(전북특별자치도교육청)

이용약관

[교육정보화지원에 대한 동의]

- 지원컴퓨터의 불법 판매, 임대를 하지 않음 동의함
- 게임, 인터넷 등의 이용습관 진단조사 및 상담, 치유서비스 참여 동의함
- 정보화 역기능 예방관리를 위한 개인정보의 수집, 활용 및 기술적 안전 조치 설치 동의함
- 컴퓨터지원 가구의 객관적 선정을 위한 컴퓨터 사용기간 등의 자동 추출 동의함

전체 동의함

[개인정보 수집 및 이용 동의]

1. 목적: 교육정보화 역기능 예방 프로그램 배포, 설치 및 운영
 2. 항목: 학교명, 학년, 생년월일, 학생성명, 보호자 연락처, 설치일, 삭제일
 3. 기간: 프로그램 설치일로부터 교육정보화지원 중단 시까지
 4. 개인정보 수집이용에 대한 동의를 거부할 수 있으며, 동의 거부 시 교육정보화 지원을 받을 수 없습니다.

개인정보 수집 이용에 동의함

사용자 정보 입력

▪ 설치키

* 설치키는 하이픈(-)은 제외하고 입력해주시기 바랍니다.

▪ 자녀 별칭

* 자녀 이름이나 별명을 입력하세요.

④ 설치가 완료된 후에는 시스템 트레이에 맘아이 아이콘이 등록됩니다.



2. 환경설정 실행하기

작업표시줄 오른쪽 끝에 보이는 트레이 아이콘을 이용하여 환경설정 메뉴를 실행합니다.

- ① 환경설정 메뉴를 선택하세요.



마우스 **오른버튼 클릭** 또는 **더블클릭** 하세요.

- ✓ 자녀모드 - 학생
- 라이선스 : JBJN-ABCD-0000
- 맘아이 v5.1 (52)
- 업데이트
- 로그아웃
- 환경설정
- 사용자 전환
- 자가진단
- 임시시간 연장
- 오차단 신고
- 홈페이지 바로가기
- 원격지원 요청하기
- 온라인 문의
- 사용방법
- 매뉴얼

momi 자녀모드입니다.

맘아이 v5.1 (52)
교육청 특별판
라이선스 : JBJN-ABCD-0000
고객센터 : 1544-5537

남은 사용 시간 자녀[학생]

PC	제한없음
게임	04 : 00
인터넷	08 : 00
메신저	04 : 00

사용자 전환
환경 설정

- ② 부모인증 비밀번호를 입력하시면 환경설정 메인 메뉴가 실행됩니다.

momi

프로그램 비밀번호 확인

비밀번호

확인
취소

momi [홍길동]

시간설정
차단설정
학습기능
환경설정

- 자녀명 : 학생 선택
- 라이선스 : JBJN-ABCD-0000
- 버전 : v5.1 (52)
- 최신 업데이트 : -

공지사항 및 뉴스 more >

- 10/25(금) 고객센터 단축 운영 안내 10월24일
- 게임은 질병이다?...인터넷 게임 중독 부 03월25일
- 금단 증상까지 있다는 '디지털 중독' . 01월28일
- "게임장애, ADHD 한 종류일 수 있 12월04일
- 중국도 청소년 섯다운제..."게임 중독 10월26일

전북특별자치도교육청
기록조회

3. PC사용시간 설정

자녀의 컴퓨터 사용시간을 '하루사용시간', '평일/주말 사용시간', '요일별 상세' 시간으로 설정할 수 있습니다.



① 하루 사용시간 설정

매일 설정된 시간 만큼 PC 사용이 가능하며, 분단위 시간 설정이 가능합니다.

예) 하루사용시간 2시간 30분 설정하기

하루사용시간 2 시간 30 분

② 평일/주말 설정

평일(월~금)과 주말(토~일)의 사용시간을 구분하여 설정 가능합니다.

예) 평일 하루 1시간, 주말 2시간 30분 설정하기

평일/주말 설정

평일 :	1	시간	00	분
주말 :	2	시간	30	분

③ 요일별 상세 설정

각 요일별 사용시간을 구분하여 설정할 수 있으며, 30분 단위로 시간 저장이 가능합니다.

● **요일별 상세 설정** 을 선택하시면, <PC사용시간 요일별 설정> 창이 자동 실행됩니다.



시간 그래프를 이용하여 'PC사용 가능시간 범위'를 선택한 후 '범위내 사용시간'을 이용하여 사용시간을 지정 하실 수 있습니다.

※ 시간버튼을 클릭할 경우에는 → → → 의 순서로 지정되며, 버튼을 클릭하여 드래그하실 경우, 원하는 시간만큼 연속해서 차단 및 허용을 지정하실 수 있습니다.

예) 위의 예제 시간 설정에 대한 안내

월~금요일 : 오전 7시 ~ 오후 11시 30분 사이에 2시간 사용가능

토요일 : 오전 7시 ~ 오후 11시 30분 사이에 3시간 사용가능

일요일 : 오전 12시 ~ 오후 11시 30분 사이에 2시간 30분 사용가능

④ 적용하기

컴퓨터 사용시간 설정을 마친 경우, 메인창 아래에 있는 [적용] 버튼을 클릭하세요.

4. 게임사용시간 설정

자녀의 게임 사용시간을 설정합니다. '하루사용시간' / '평일, 주말' 사용시간 / '요일별 상세' 시간을 설정할 수 있으며, 게임은 PC 사용이 허가된 시간 내에서만 이용할 수 있습니다.



① 하루 사용시간 설정

매일 설정된 시간 만큼 게임 사용이 가능합니다.

예) 매일 하루 1시간 설정하기

하루사용시간 1 시간 00 분

② 평일/주말 사용시간 설정

평일(월~금)과 주말(토~일)의 사용시간을 구분하여 설정 가능합니다.

예) 평일 하루 1시간, 주말 2시간 30분 설정하기

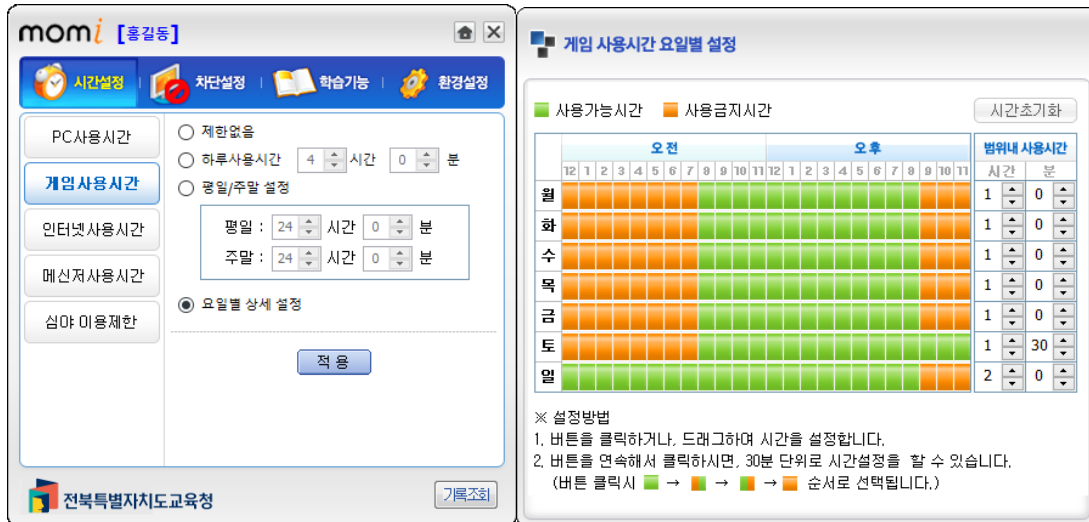
평일/주말 설정

평일 : 1 시간 00 분
 주말 : 2 시간 30 분

③ 요일별 상세 설정

각 요일별 사용시간을 구분하여 설정할 수 있으며, 30분 단위로 시간 저장이 가능합니다.

● **요일별 상세 설정** 을 선택하시면, <게임사용시간 **요일별 설정**> 창이 자동 실행됩니다.



시간 그래프를 이용하여 '게임사용 가능시간 범위'를 선택한 후 '범위내 사용시간'을 이용하여 사용시간을 지정 하실 수 있습니다.

※ 시간버튼을 클릭할 경우에는 ■ → ■ → ■ → ■의 순서로 지정되며, 버튼을 클릭하여 드래그하실 경우, 원하는 시간만큼 연속해서 차단 및 허용을 지정하실 수 있습니다.

예) 위의 예제 시간 설정에 대한 안내

월~금요일 : 오전 8시 ~ 오후 9시 사이에 1시간 이용

토요일 : 오전 8시 ~ 오후 12시 사이에 1시간 30분 이용

일요일 : 오전 12시 ~ 오후 9시 사이에 2시간 이용

④ 적용하기

게임사용시간 설정을 마친 경우, 메인창 아래에 있는 [적용] 버튼을 클릭하세요.

5. 인터넷사용시간 설정

자녀의 인터넷 사용시간을 설정합니다. '하루사용시간' / '평일, 주말' 사용시간 / '요일별 상세' 시간을 설정할 수 있으며, 인터넷은 PC 사용이 허가된 시간 내에서만 이용할 수 있습니다.



① 하루 사용시간 설정

매일 설정된 시간만큼 인터넷 사용이 가능합니다.

예) 매일 하루 1시간 설정하기

하루사용시간 1 시간 00 분

② 평일/주말 사용시간 설정

평일(월~금)과 주말(토~일)의 사용시간을 구분하여 설정 가능합니다.

예) 평일 하루 1시간, 주말 2시간 30분 설정하기

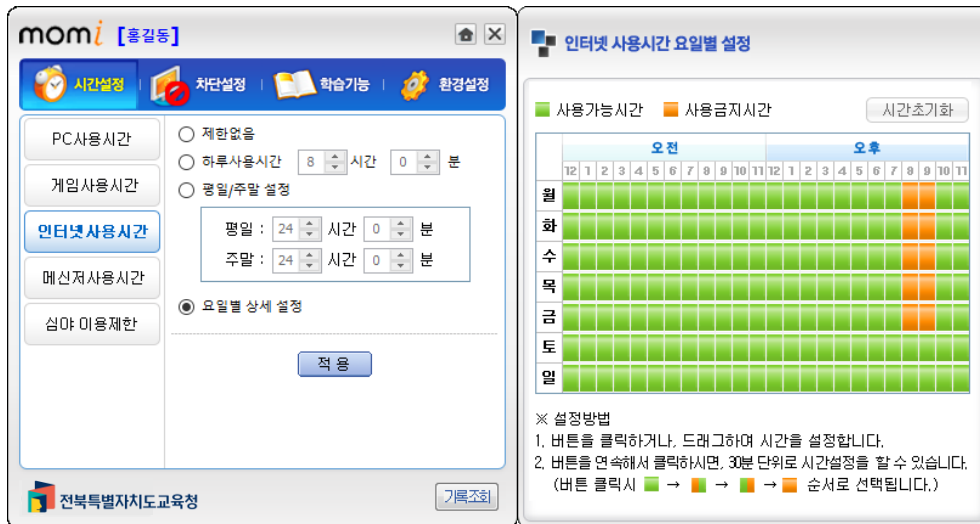
평일/주말 설정

평일 :	1	시간	00	분
주말 :	2	시간	30	분

③ 요일별 상세 설정

각 요일별 사용시간을 구분하여 설정할 수 있으며, 30분 단위로 시간 저장이 가능합니다.

● **요일별 상세 설정** 을 선택하시면, <인터넷사용시간 **요일별 설정**> 창이 자동 실행됩니다.



시간 그래프를 이용하여 자녀의 인터넷 사용가능 및 차단 시간을 선택하세요.

※ 시간버튼을 클릭할 경우에는 **■ → ■ → ■ → ■**의 순서로 지정되며,
버튼을 클릭하여 드래그하실 경우, 원하는 시간만큼 연속해서 차단 및 허용을 지정하실 수 있습니다.

예) 위의 예제 시간 설정에 대한 안내

월~금요일 : 오후 8시 ~ 오후 10시까지 인터넷 차단

토~일요일 : 인터넷 사용 제한 없음

④ 적용하기

인터넷사용시간 설정을 마친 경우, 메인창 아래에 있는 **[적용]** 버튼을 클릭하세요

6. 메신저사용시간 설정

자녀의 메신저 사용시간을 설정할 수 있습니다. 메신저 사용은 PC 사용이 허락된 시간내에서 이용이 가능하며 메신저 프로그램에 로그인 하지 않아도 프로그램이 실행되어 있는 경우 사용시간에 적용됩니다.



- ① 하루 사용시간 설정
매일 설정된 시간 만큼 메신저 사용이 가능합니다.

예) 매일 하루 1시간 사용

하루사용시간 1 시간 00 분

- ② 평일/주말 사용시간 설정
평일(월~금)과 주말(토~일)의 사용시간을 구분하여 설정 가능합니다.

예) 평일 하루 1시간, 주말 2시간 30분 설정하기

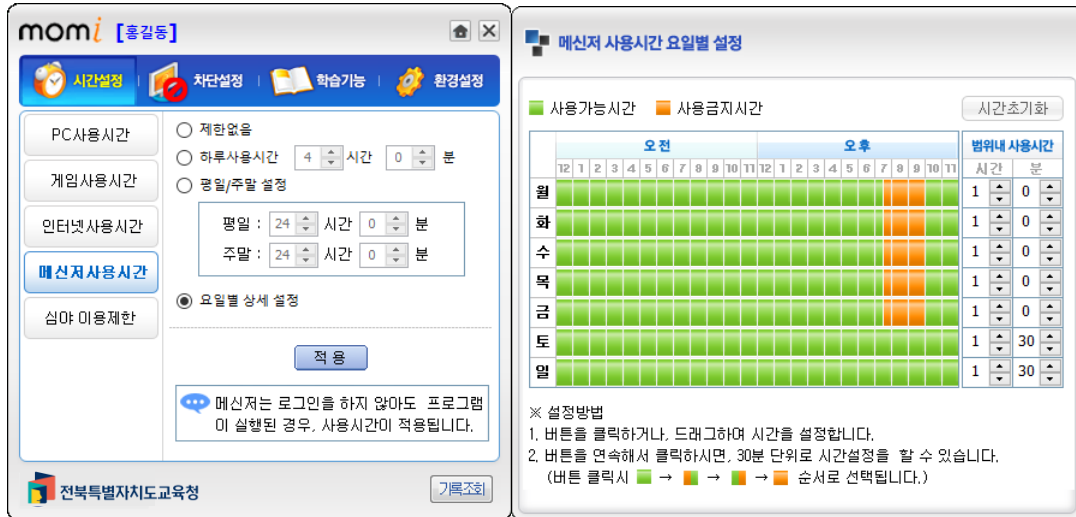
평일/주말 설정

평일 :	1	시간	00	분
주말 :	2	시간	30	분





③ 요일별 상세 설정

각 요일별 메신저 사용시간을 설정할 수 있습니다.

● **요일별 상세 설정** 을 선택하시면, <메신저 사용시간 요일별 설정> 창이 자동 실행됩니다.



시간 그래프를 이용하여 자녀의 '메신저 사용가능 시간범위'를 자세히 설정하신 후 '범위내 사용시간'을 지정하실 수 있습니다.

※ 시간버튼을 클릭할 경우에는  →  →  →  의 순서로 지정되며, 버튼을 클릭하여 드래그하실 경우, 원하는 시간만큼 연속해서 차단 및 허용을 지정할 수 있습니다.

※ 메신저 사용은 PC 사용이 허락된 시간 내에서 이용이 가능하며, 로그인 하지 않아도 프로그램이 실행되어 있는 경우 사용시간이 적용됩니다.

예) 위의 예제 시간 설정에 대한 안내

월~금요일 : 오후 7시 30분 ~ 오후 9시까지 메신저 사용 차단, 그 외 시간 중 하루 1시간 이용
토~일요일 : PC사용 가능시간 내에서 하루 1시간 30분 이용

④ 적용하기

메신저사용시간 설정을 마친 경우, 메인창 아래에 있는 [적용] 버튼을 클릭하세요.

7. 심야 이용제한 설정

심야시간에 자녀의 PC이용을 제한하여 사용을 차단 할 수 있습니다.



심야시간에 자녀의 PC 이용 제한을 원할 경우 [차단함] 선택 후 이용 제한을 원하는 항목을 선택한 다음 '적용' 버튼을 클릭하세요.

- ▣ 심야 이용제한 적용 시간
02시 00분 ~ 06시 까지
- ▣ 이용제한 구분
PC 차단 / 게임 차단 / 인터넷 차단 / 메신저 차단 동시 적용

8. 유해동영상차단 설정

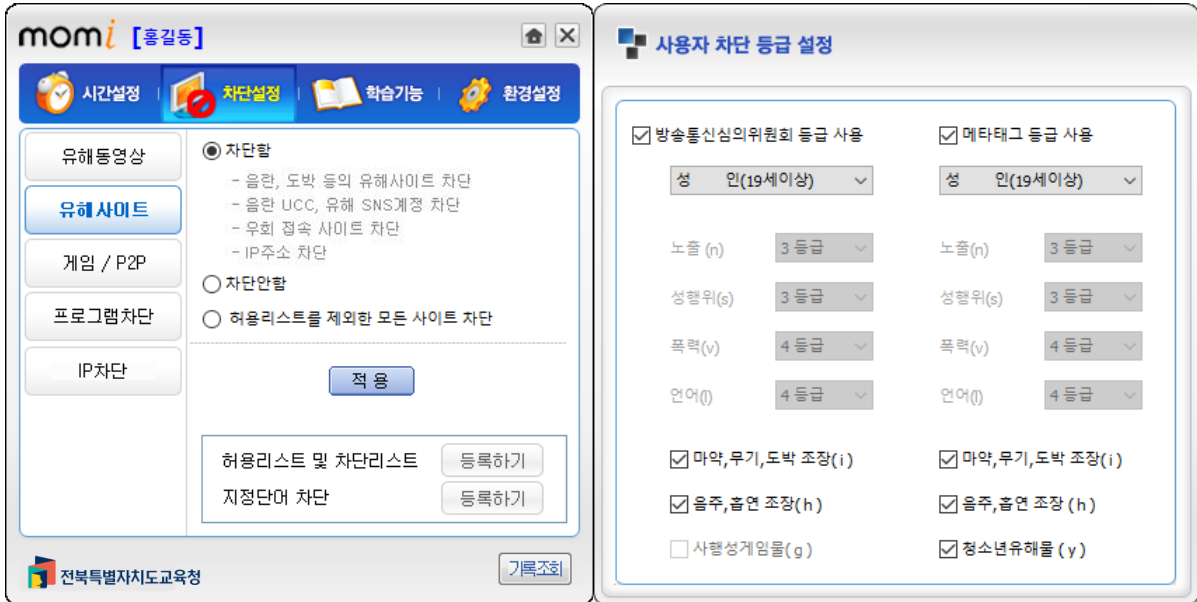
맘아이는 자녀모드에서 유해동영상이 실행되지 않도록 차단하여, 동영상 플레이어의 실행을 차단합니다.
프로그램 설치 시 유해동영상은 '차단함'이, 동영상 플레이어는 '차단안함'이 기본으로 설정되어 있습니다.



※ 동영상 플레이어 DB는 자동업데이트 되므로, [차단함]을 선택하시면 자동 차단됩니다.

9. 유해사이트차단 설정

자녀의 유해사이트 접속을 차단하며, 맘아이가 기본으로 차단하는 사이트 이외 부모님께서 직접 '허용 및 차단' 리스트를 등록하시거나, 차단 단어를 지정할 수 있습니다.



① 차단함

자녀의 유해사이트의 접속을 제한합니다.

※ 프로그램 설치시 유해사이트는 차단함이 기본으로 설정되어 있습니다.

※ 사용자 차단 등급 설정은 자녀 나이에 맞게 등급 설정 해주세요.

② 차단안함

자녀의 유해사이트 접속을 제한하지 않습니다.

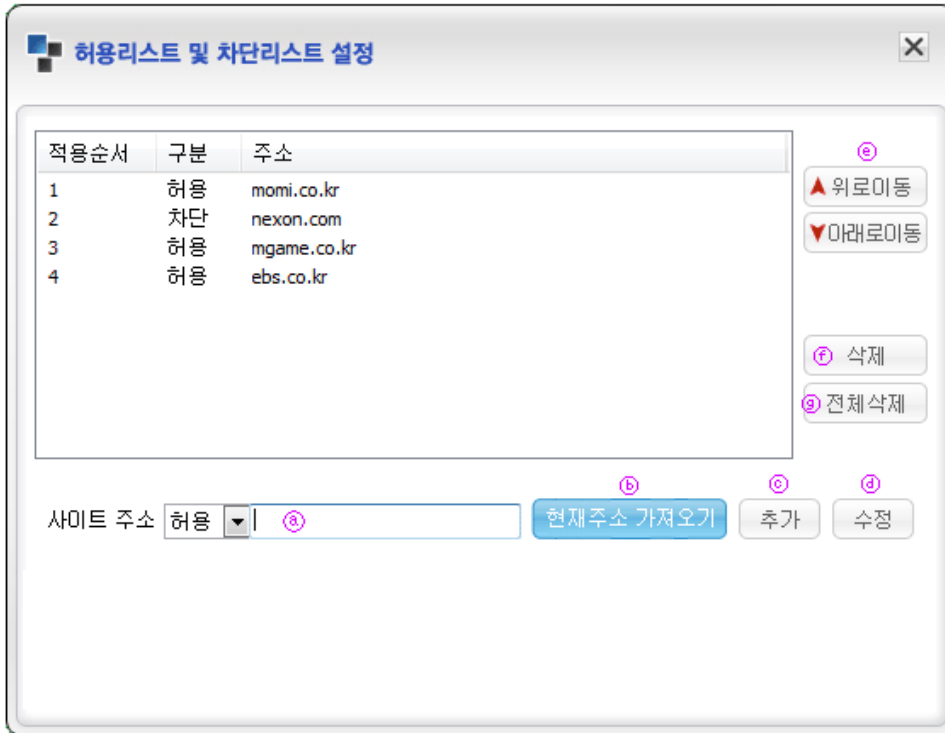
③ 허용리스트를 제외한 모든 사이트 차단

부모님께서 등록하신 '허용리스트'를 제외한 모든 사이트의 접속을 제한합니다.

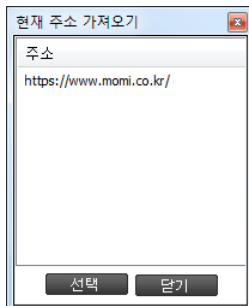
④ 허용리스트 및 차단리스트 등록하기



등록하기 버튼을 클릭하시면, 허용리스트 및 차단리스트 설정 메뉴가 실행됩니다.



- ㉠ 허용하거나 차단할 주소를 직접 등록할 수 있습니다. 주소를 입력한 후 ㉡를 클릭하세요.
- ㉢ 현재 활성화되어 있는 인터넷 익스플로러(IE)의 URL을 가져옵니다.
(IE 이외 다른 브라우저는 적용되지 않습니다.)



등록하실 주소를 클릭하신 후 아래의 '선택' 버튼을 클릭하세요.
선택하신 주소는 ㉠ '사이트 주소'에 자동 입력됩니다.
㉣ '추가' 버튼을 클릭하여, 등록을 완료하세요.

- ㉤ 등록된 주소 중 수정하고자 하는 주소를 선택하시면, ㉠ 사이트 주소에 선택한 주소가 표시됩니다.
주소를 수정하신 후 ㉠ '수정' 버튼을 클릭하여 수정을 완료하세요.
- ㉥ 등록된 주소의 우선 순위를 변경하실 수 있습니다.
같은 주소가 등록된 경우 우선 순위에 의해, 차단 및 허용이 결정됩니다.
- ㉦ 선택 한 주소를 삭제합니다.
- ㉧ 등록된 전체 주소를 삭제합니다.

⑤ 지정단어 차단 등록하기

허용리스트 및 차단리스트	등록하기
지정단어 차단	등록하기

클릭하세요.

지정단어 차단 등록하기 메뉴를 클릭하여, 아래와 같이 설정 창을 실행됩니다.

지정단어 차단 등록 [X]

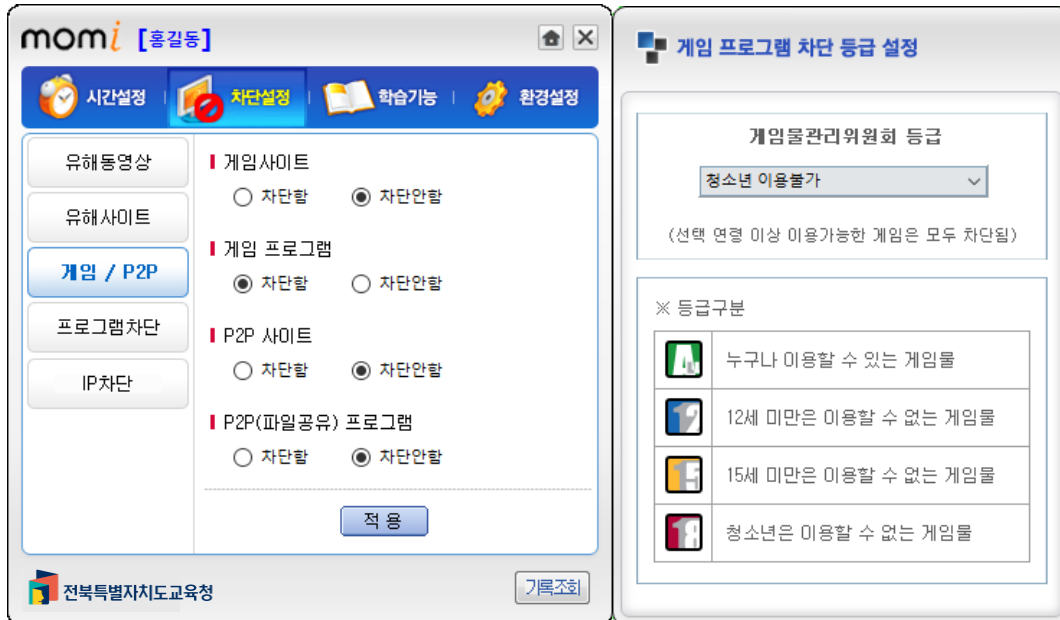
No	지정단어
1	19금
2	adult

차단단어

등록된 단어가 URL 또는 제목에 포함되어 있는 경우, 해당 사이트는 차단됩니다.
등록 후 수정 및 삭제를 하실 수 있습니다.

10.게임/P2P사이트 차단 설정

자녀모드에서 게임 및 P2P 사이트/프로그램에 접속하는 것을 제한할 수 있습니다.
프로그램 설치 시 게임 프로그램은 '차단함'이 기본으로 설정되어 있습니다.



차단을 원하는 항목을 선택하신 후 '적용' 버튼을 클릭하세요.

▣ 게임 프로그램 차단 등급 설정

게임물관리위원회 등급 선택 시 선택 연령 이상 이용가능한 게임 프로그램은 모두 차단됩니다.

설정 \ 차단여부	전체이용가	12세 이용가	15세 이용가	청소년 이용불가
	게임	게임	게임	게임
전체이용가 적용 시	차단	차단	차단	차단
12세 이용가 적용 시		차단	차단	차단
15세 이용가 적용 시			차단	차단
청소년 이용불가 적용 시				차단
차단안함	전 연령 및 청소년 이용불가 게임 이용 가능			

※ 게임 및 P2P의 DB는 자동업데이트 되므로, [차단함]을 선택하시면 자동 차단됩니다.

11. 프로그램 차단 설정

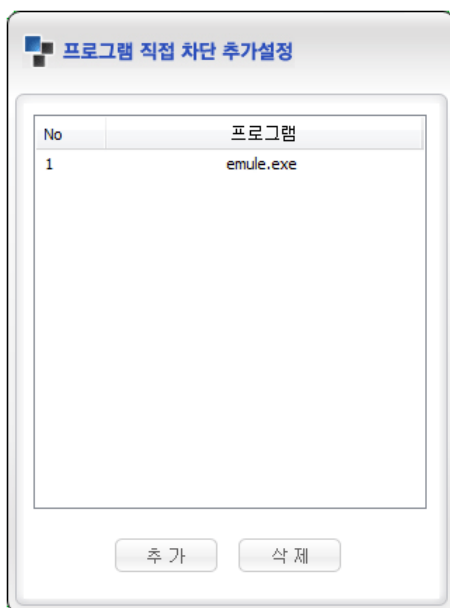
자녀모드에서 우회접속 프로그램의 실행을 차단할 수 있으며, PC에 설치된 프로그램 중 차단을 원하는 프로그램은 부모님께서 직접 선택하여 차단 등록하실 수 있습니다.

프로그램 설치 시 우회프로그램은 '차단함'이 기본으로 설정되어 있습니다.



※ 우회프로그램 DB는 자동업데이트 되므로, [차단함]을 선택하시면 자동 차단됩니다.

'프로그램 직접 차단'을 [차단함]으로 선택할 경우, 아래와 같이 [프로그램 직접 차단 추가설정] 창이 실행됩니다. 추가 버튼을 클릭하여, 차단할 프로그램을 선택하여 등록하세요.



프로그램 등록을 마친 경우, 아래의 '적용' 버튼을 클릭하여 설정을 완료합니다.

12. IP차단 설정

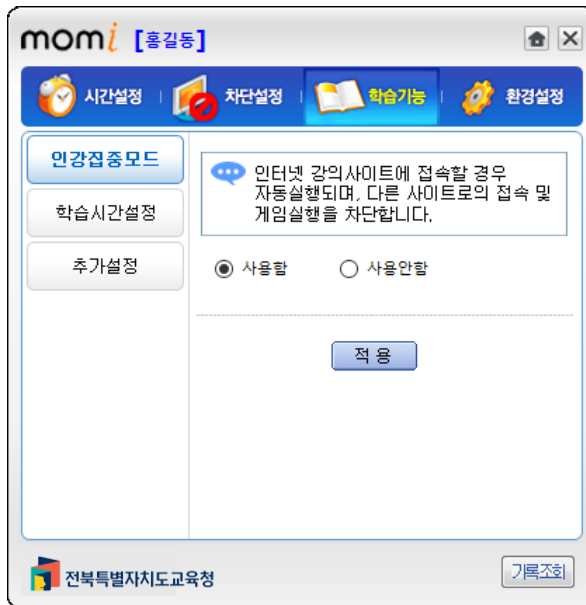
자녀모드에서 차단을 원하는 IP 등록시 해당 IP 접속을 차단할 수 있습니다.



차단을 원하는 IP와 Port의 등록이 가능합니다.

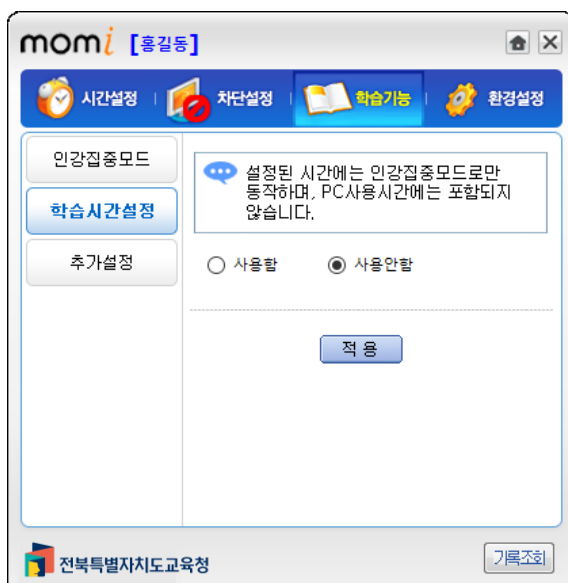
13. 인강집중모드 설정

인강집중모드는 강의 중 다른 사이트에 접속하거나, 게임을 동시에 실행하는 것을 차단하여 자녀가 강의에만 집중할 수 있도록 도와 주는 기능입니다. 인강집중모드는 자녀가 인터넷 강의 사이트에 접속할 때 자동 실행되며, 강의를 종료하면 인강집중모드도 자동 해제됩니다.




14. 학습시간 설정

자녀의 학습시간을 설정합니다. 학습시간으로 설정된 시간에는 강의사이트 이외 다른 사이트로의 접속이 제한되며, 게임 및 차단 설정된 프로그램 실행이 제한되므로, 학습만을 위한 시간으로 설정할 수 있습니다.



※ 강의사이트 URL 추가 등록 및 강의 중 프로그램 차단은 '추가설정' 메뉴의 이용 방법을 참고하세요.

학습시간설정을 [사용함]으로 선택하시면 [요일별 학습집중시간 설정] 창이 실행됩니다.
 자녀의 학습시간을 설정하세요.



요일별 학습집중시간 설정

PC사용시간대 학습집중시간

	오전											오후												
	12	1	2	3	4	5	6	7	8	9	10	11	12	1	2	3	4	5	6	7	8	9	10	11
월																								
화																								
수																								
목																								
금																								
토																								
일																								

학습집중시간 시작알림 주소 설정

학습집중시간 시작알림
 10분전 5분전 3분전 1분전

※ 시간버튼을 클릭할 경우에는  →  →  →  의 순서로 지정되며,
 버튼을 클릭하여 드래그하실 경우, 원하는 시간만큼 연속해서 지정하실 수 있습니다.

예) 위의 예제 시간 설정에 대한 안내

월~수요일 : 오후 5시 ~ 오후 7시 30분까지 학습시간
 목~금요일 : 오후 6시 ~ 오후 9시까지 학습시간



학습집중시간 적용시 인터넷 시작페이지

학습집중시간 시작알림

10분전 5분전 3분전 1분전

① '학습집중시간'의 인터넷 시작페이지를 설정합니다. 자녀가 학습중인 사이트를 등록하시면 편리합니다.
 ※ 학습집중시간 시작 시 등록된 시작페이지가 자동 실행됩니다.

② 학습집중시간 시작 전, 선택된 시간에 맞춰 학습집중시간 시작을 알려줍니다.

※ 학습집중시간은 자녀가 강의사이트에 접속하지 않아도, 지정된 시간에 자동으로 활성화됩니다.

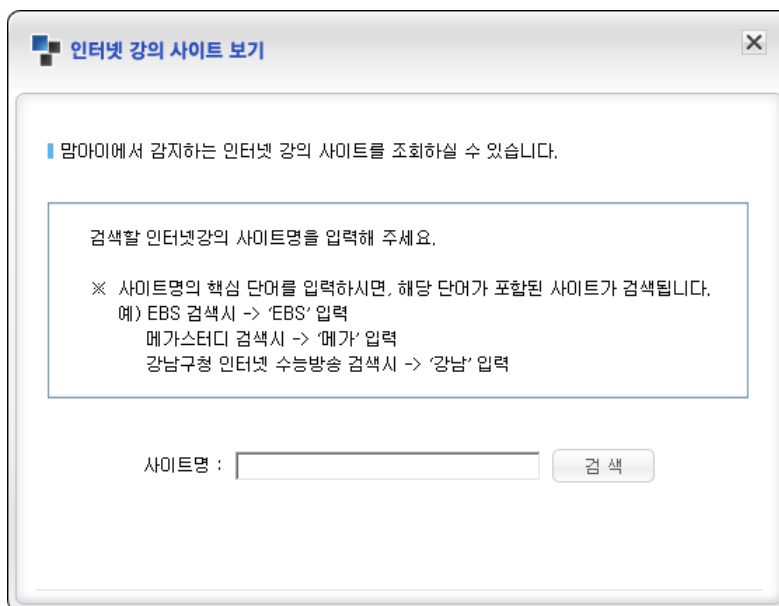
15. 학습기능 추가설정

인강집중모드 및 학습시간설정에 관한 추가설정을 할 수 있습니다.



※ 학습기능의 추가설정에서 프로그램을 '차단함'으로 선택하시는 경우는, 인강집중모드 및 설정하신 학습시간에만 적용됩니다.

① 맘아이에 등록된 인강사이트 보기



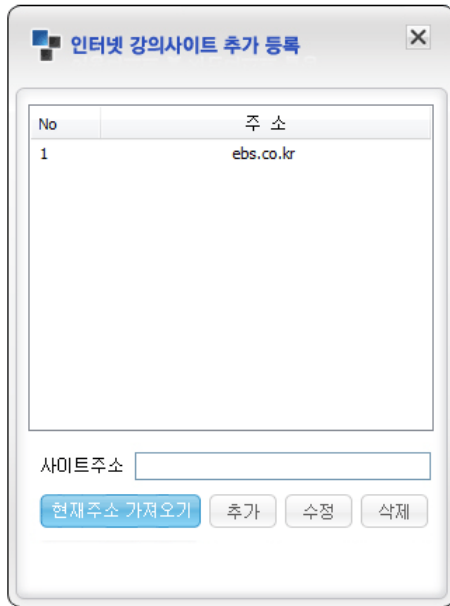
맘아이에 등록된 인터넷강의 사이트를 검색할 수 있습니다.

인강사이트의 이름을 한글로 검색하세요. 사이트에 따라 여러개의 주소가 검색 될 수 있습니다.

자녀가 수강중인 사이트의 주소가 등록되어 있지 않은 경우, [\[인강사이트 추가등록 하기\]](#)를 이용하세요.

② 인강사이트 추가 등록하기

맘아이에 등록되지 않은 인터넷 강의사이트는 부모님께서 직접 추가 등록하실 수 있습니다.



강의 사이트의 주소를 직접 입력하시거나, 해당 사이트가 실행되어 있는 경우 [현재주소 가져오기]를 통해 추가하실 수 있습니다.

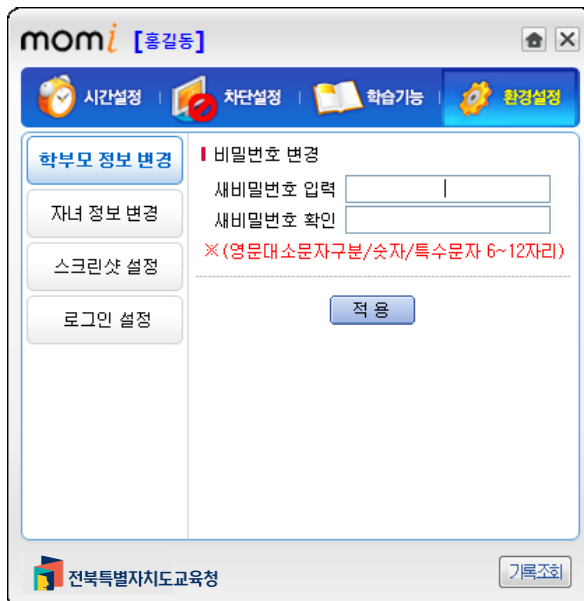
등록할 강의 사이트 주소 중 http://www. 을 제외한 도메인을 입력하세요.

예) www.ebs.co.kr을 등록할 경우, ebs.co.kr 입력 후 추가 버튼을 클릭합니다.

16. 정보변경

현재 사용중인 학부모(부모모드) 비밀번호 변경을 하실 수 있습니다.

정보변경을 위해 '환경설정' 메뉴의 [학부모 정보 변경]을 클릭하세요.



① 비밀번호 변경

현재 사용중인 부모인증 비밀번호를 변경하실 수 있습니다.

비밀번호는 영문 대소문자/숫자/특수문자를 혼합하여 6~12자리까지 설정 가능합니다.

비밀번호 변경

새비밀번호 입력

새비밀번호 확인

※ (영문대소문자구분/숫자/특수문자 6~12자리)

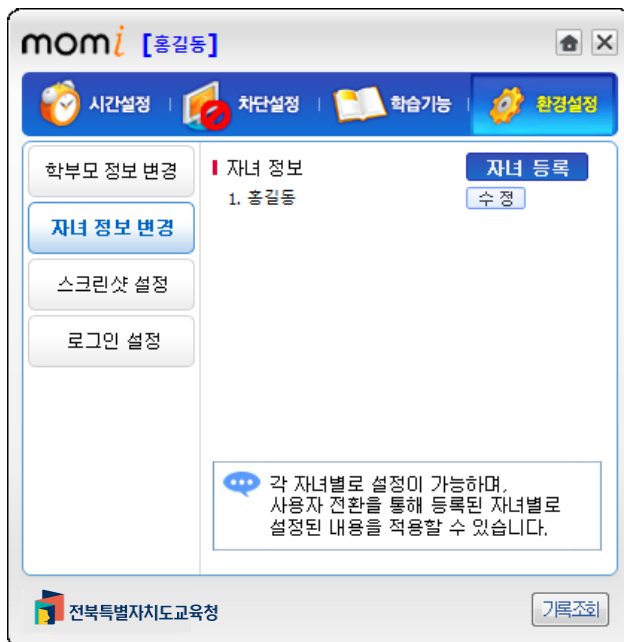
변경할 비밀번호를 입력하신 후 아래의 [적용] 버튼을 클릭하세요.

※ 비밀번호는 노출 방지를 위해 주기적으로 변경해 주시기 바랍니다.

17. 자녀 정보 변경 설정

등록된 자녀의 정보 변경 및 자녀 정보를 추가로 등록하실 수 있습니다.

자녀등록은 최대 4명까지 가능합니다.

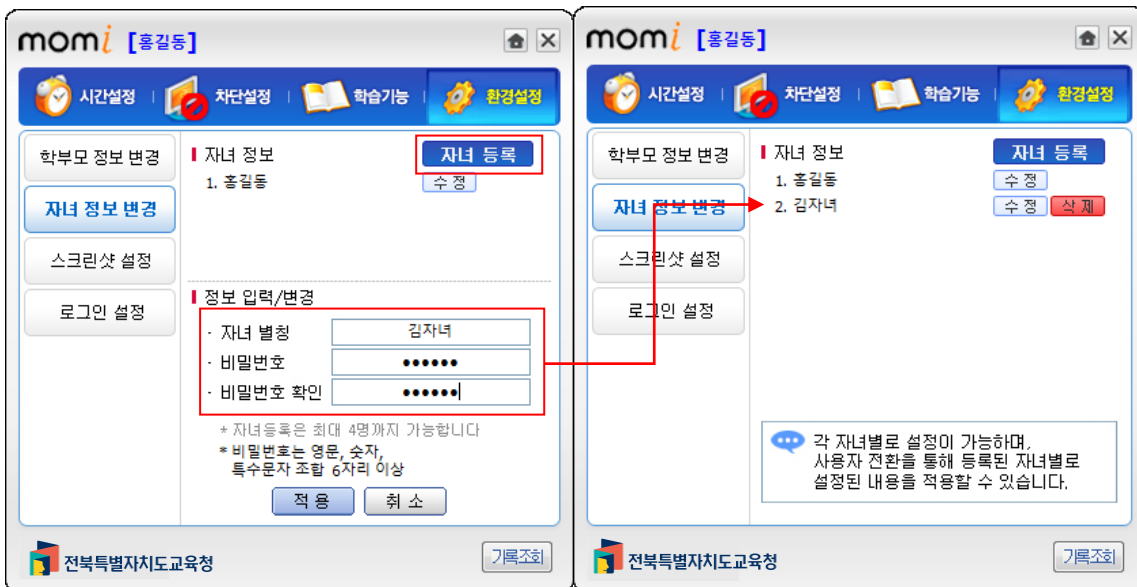


① 등록된 자녀 정보 확인 방법



등록된 자녀 정보 옆 수정을 클릭 시 자녀 별칭 및 비밀번호 정보를 입력/변경 가능합니다.

② 자녀 추가 등록

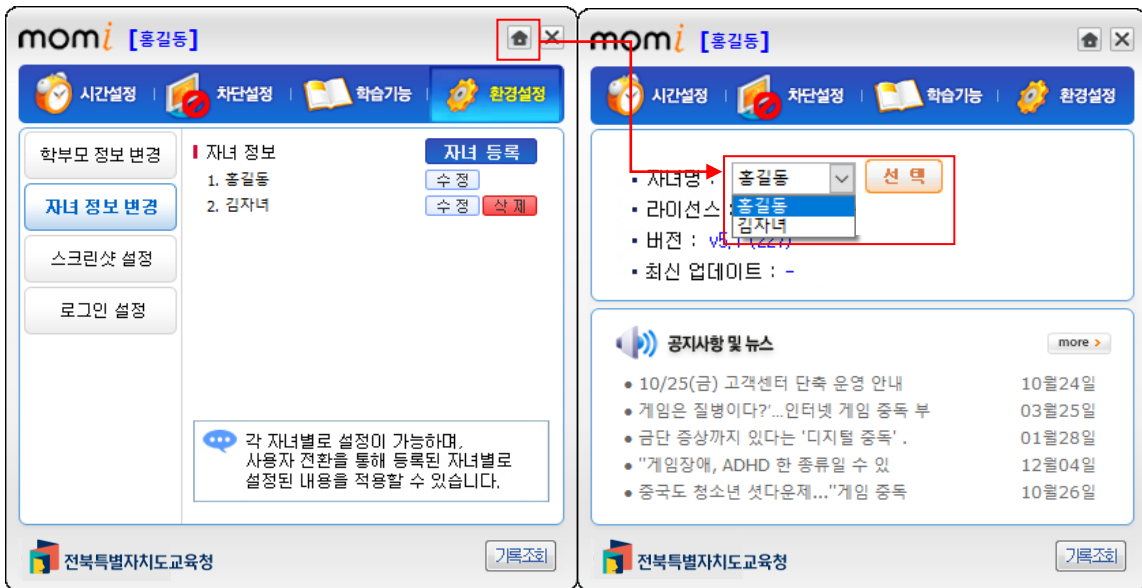


자녀 등록을 클릭 후 추가로 등록할 자녀의 별칭과 자녀별 비밀번호 정보를 입력 후 적용을 클릭합니다.

이 때 기존에 등록된 자녀의 비밀번호와 동일하게 설정도 가능합니다.

등록된 자녀별로 이용이 가능하며, 사용자 전환을 통해 등록된 자녀별로 설정된 내용을 적용할 수 있습니다.

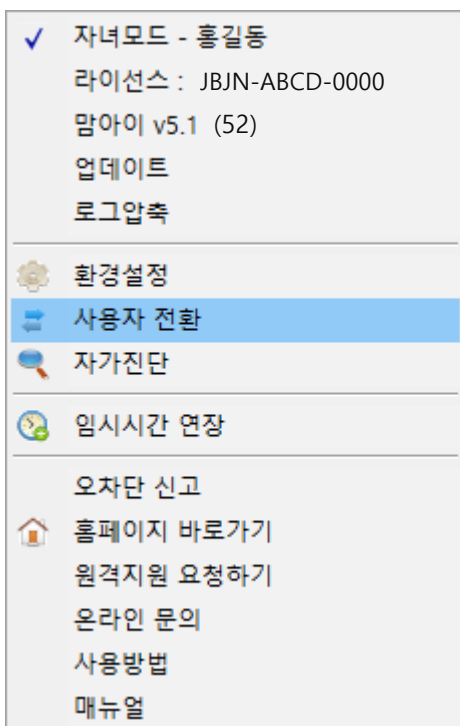
③ 자녀별 환경설정 방법



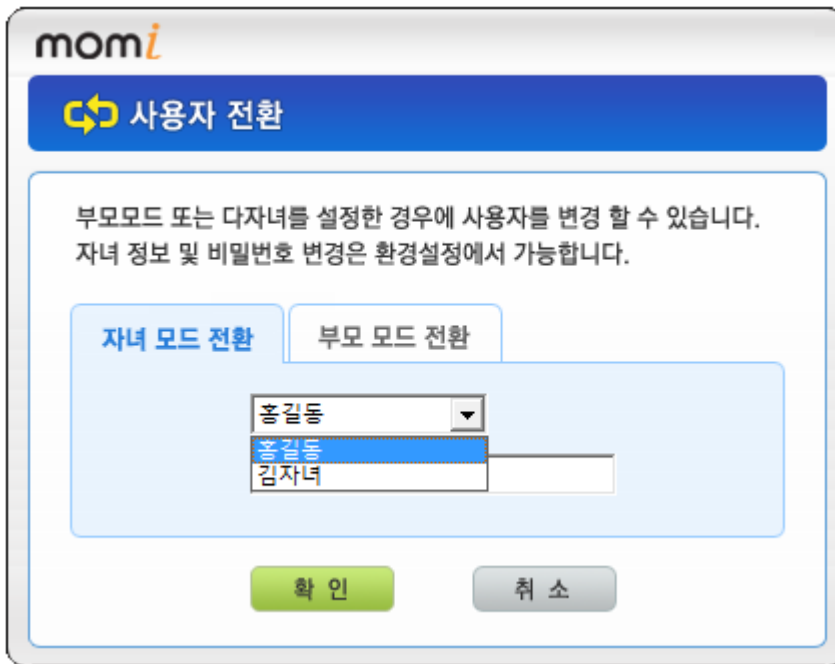
환경설정 홈버튼을 클릭 후 환경설정할 자녀를 선택한 다음 선택버튼을 클릭합니다.
이때 선택된 자녀로 시간설정/차단설정/학습기능 등 환경설정이 가능합니다.

18. 사용자 전환 기능

부모모드 또는 자녀모드 전환 시 사용자를 변경하여 전환할 수 있으며, 자녀 정보 및 비밀번호 변경은 환경 설정에서 가능합니다.

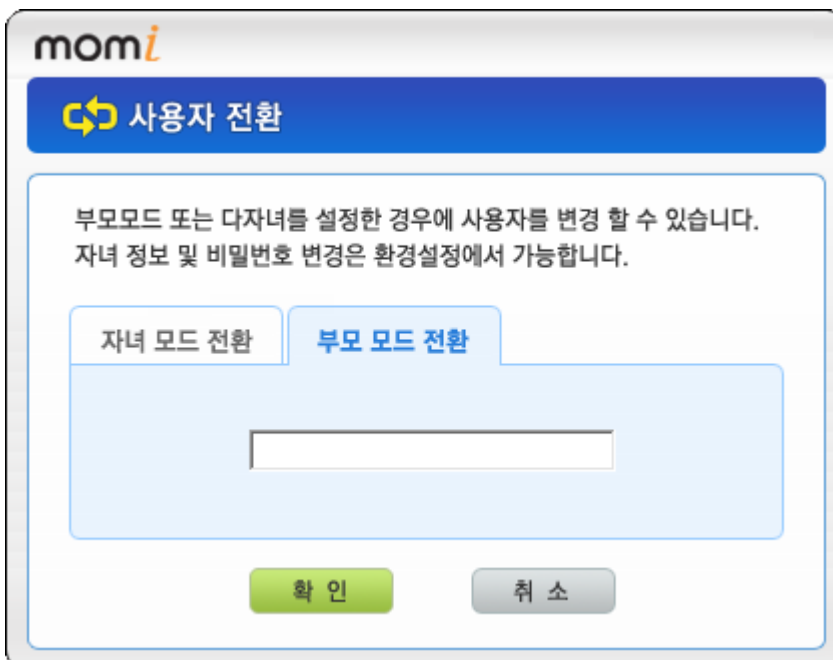


① 자녀모드 전환하기



사용 전환하고자 하는 자녀를 선택한 다음 비밀번호 입력 후 자녀모드로 전환하세요.

② 부모모드 전환하기



부모모드 전환을 선택한 다음 비밀번호 입력 후 부모모드로 전환하세요.

※ 비밀번호 문의는 고객센터로 문의하여 주시기 바랍니다.

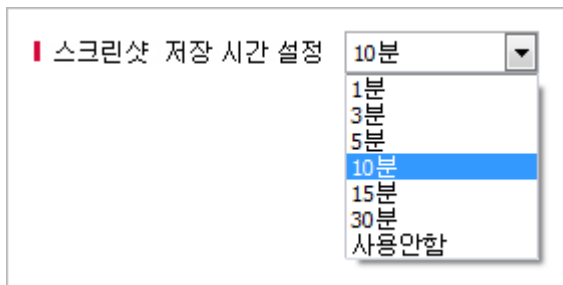
19. 스크린샷 설정

스크린샷 설정에 관한 옵션을 변경하실 수 있습니다.

※ 프로그램 설치시 스크린샷 설정은 사용안함이 기본으로 설정되어 있습니다.



① 스크린샷 저장 시간 설정



스크린샷 저장 시간을 변경하시거나, 사용을 해제 하실 수 있습니다.
설정 가능한 시간은 1분, 3분 5분 10분, 15분, 30분입니다.

② 부모모드 사용시 스크린샷

[사용함]을 선택하실 경우, 부모모드로 사용한 시간에도 지정된 시간에 맞춰 스크린샷이 저장됩니다.

20. 로그인 설정

로그인 설정은 윈도우 시작(컴퓨터 부팅) 시 로그인 창이 먼저 보이게 되며, 사용자(자녀 or 부모)를 선택 후 비밀번호를 입력한 뒤 PC사용을 할 수 있는 기능입니다.

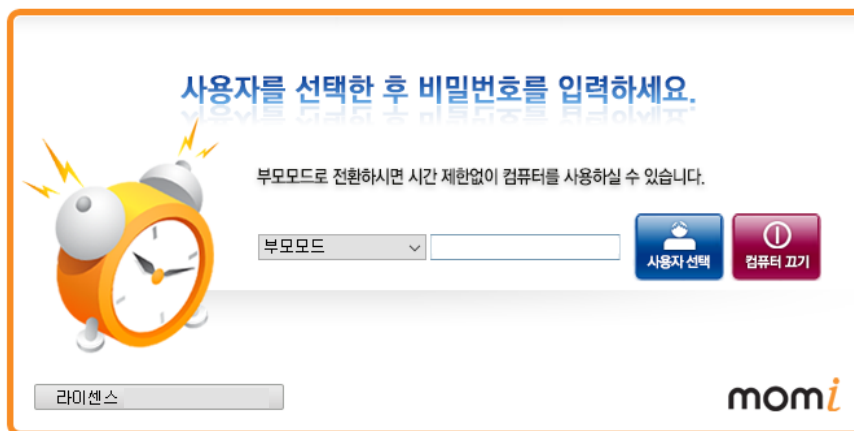
※ 프로그램 설치시 로그인 설정은 사용안함이 기본으로 설정되어 있습니다.

환경설정 - 로그인 설정에서 사용함으로 적용합니다.



사용함으로 변경 후 윈도우 부팅 시 보이는 화면입니다.

사용자(자녀 or 부모) 선택 및 비밀번호 입력 후 윈도우 진입이 가능합니다.



맘아이 고객센터 : 1544-5537

21.기록조회

자녀의 컴퓨터 사용 내역을 확인하실 수 있습니다.



여기를 클릭하세요. Click

① 스크린샷

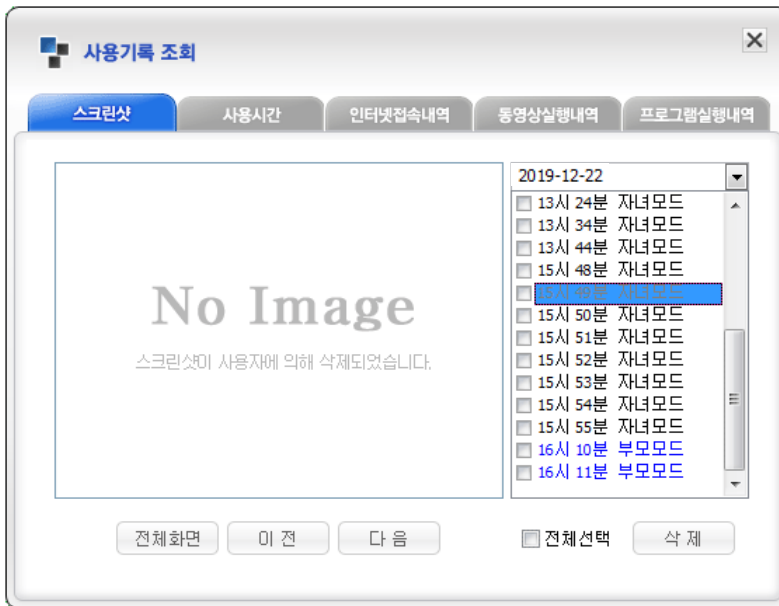
컴퓨터 사용 내역을 이미지로 확인할 수 있습니다.

부모모드에서의 스크린샷 동작 및 저장 시간에 관한 옵션은 [환경설정] 메뉴의 [스크린샷]을 이용하세요.



저장된 스크린샷은 7일 동안 보관되며, 7일 이 후에는 자동삭제 됩니다.

현재 저장된 리스트는 사용자가 일부 또는 전체 삭제를 하실 수 있으며, 삭제된 항목은 No Image로 표시 됩니다.



② 사용시간

컴퓨터 사용시간을 항목별로 조회하실 수 있습니다.

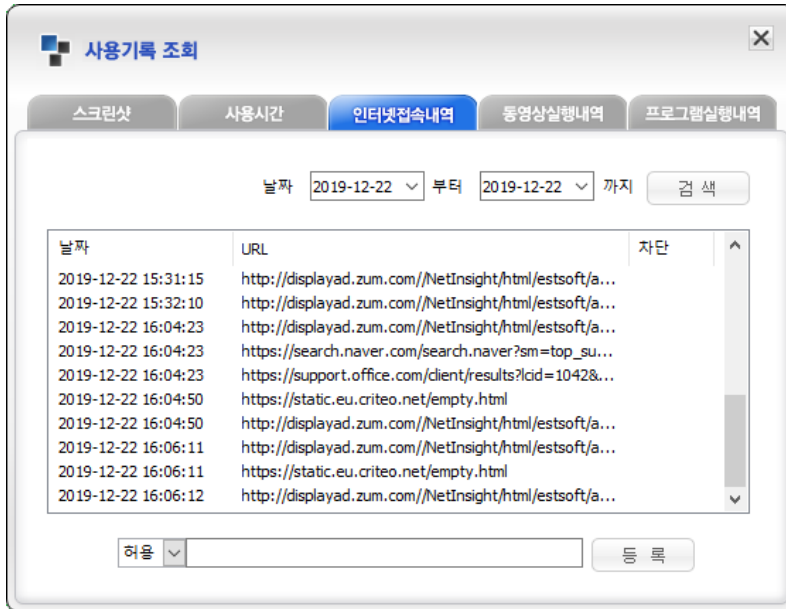
PC사용시간 / 게임사용시간 / 학습집중시간 / 부모모드사용시간 / 환경설정창 실행시간



조회하실 날짜와 항목을 선택하시면, 해당 항목의 사용시간을 확인하실 수 있습니다.

③ 인터넷접속내역

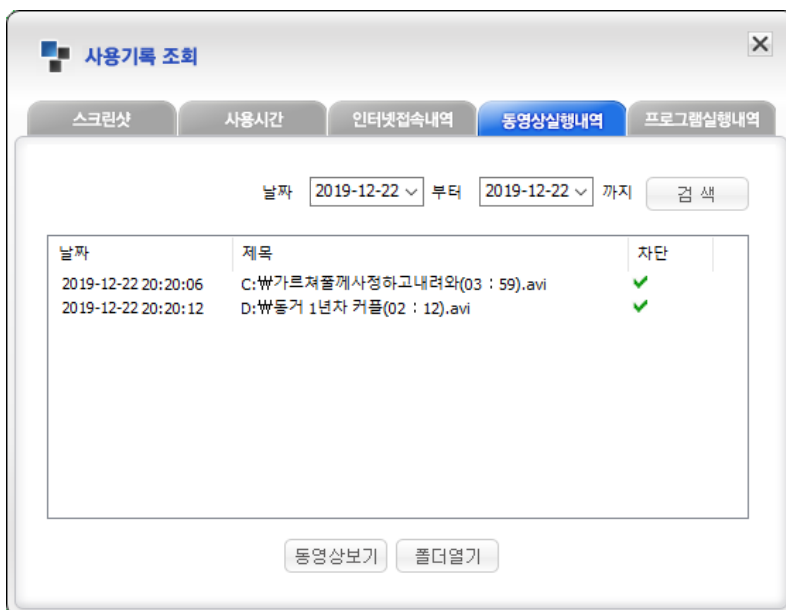
자녀모드에서의 인터넷 접속 기록만 저장되며, 최대 30일전까지 확인하실 수 있습니다.



날짜를 선택하시면, 해당 기간의 인터넷접속 내역을 확인하실 수 있으며, 조회 결과 중 허용 또는 차단을 원하는 사이트가 있는 경우, 해당 URL을 선택하신 후 아래의 [등록] 버튼을 클릭하세요.

④ 동영상 실행 내역

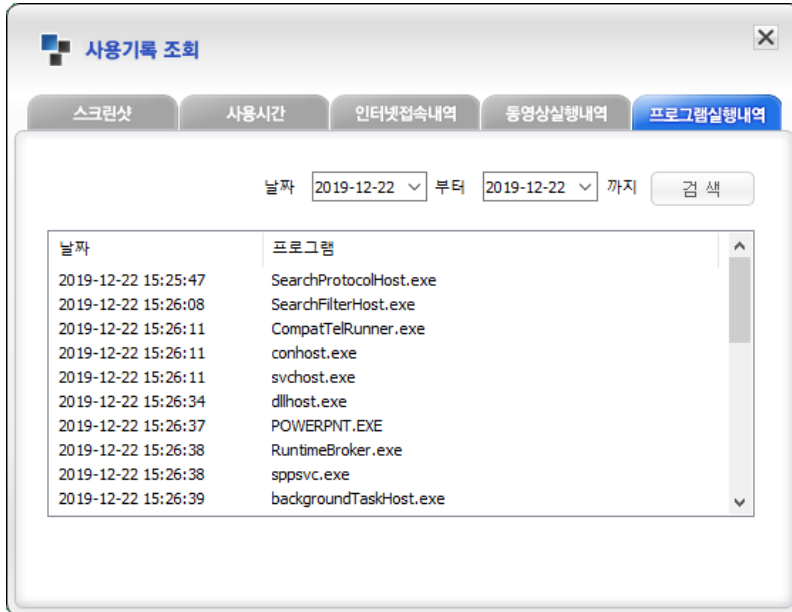
자녀모드에서의 동영상 실행 기록을 확인하실 수 있습니다.



검색된 리스트 중 확인을 원하시는 파일은 아래의 [동영상보기] 또는 [폴더열기]를 통해 내용 및 저장 위치를 확인하실 수 있습니다.

⑤ 프로그램 실행 내역

자녀모드에서의 프로그램 실행 기록을 확인하실 수 있습니다.



22. 사용모드 전환하기

맘아이는 컴퓨터 부팅시 자녀모드로 실행됩니다.

예시) 자녀 사용자가 1명일 경우 : 컴퓨터 부팅 시 자녀모드로 실행

자녀 사용자가 2명 이상일 경우 : 컴퓨터를 마지막에 사용한 자녀 사용자로 실행

- 홍길동, 김자녀 사용자중 김자녀가 PC를 마지막 사용한 다음 종료하면, 부팅 시 김자녀로 실행
부모님께서 제한 없이 PC 사용을 원하시는 경우에는 부모모드로 전환 후 이용하시기 바랍니다.

▣ 모드전환 방법

시스템 트레이의 맘아이 아이콘을 더블클릭하거나 마우스 오른쪽 버튼을 클릭하여 실행된 팝업 메뉴를 이용하여 사용모드를 전환하실 수 있습니다.



마우스 **오른버튼 클릭** 또는 **더블클릭** 하세요.

① 마우스 오른쪽 버튼 클릭

맘아이 아이콘을 마우스 오른쪽버튼으로 클릭할 경우, 사용가능한 팝업 메뉴가 실행됩니다.

[현재 자녀모드 사용중인 경우]

<p>✓ 자녀모드 - 홍길동 라이선스 : JBJN-ABCD-0000 맘아이 v5.1 (52) 업데이트 로그압축</p>
<p>환경설정 사용자 전환 자가진단</p>
<p>임시시간 연장</p>
<p>오차단 신고 홈페이지 바로가기 원격지원 요청하기 온라인 문의 사용방법 매뉴얼</p>

[현재 부모모드 사용중인 경우]

<p>✓ 부모모드 라이선스 : JBJN-ABCD-0000 맘아이 v5.1 (52) 업데이트 로그압축</p>
<p>환경설정 사용자 전환 자가진단</p>
<p>임시시간 연장</p>
<p>오차단 신고 홈페이지 바로가기 원격지원 요청하기 온라인 문의 사용방법 매뉴얼</p>

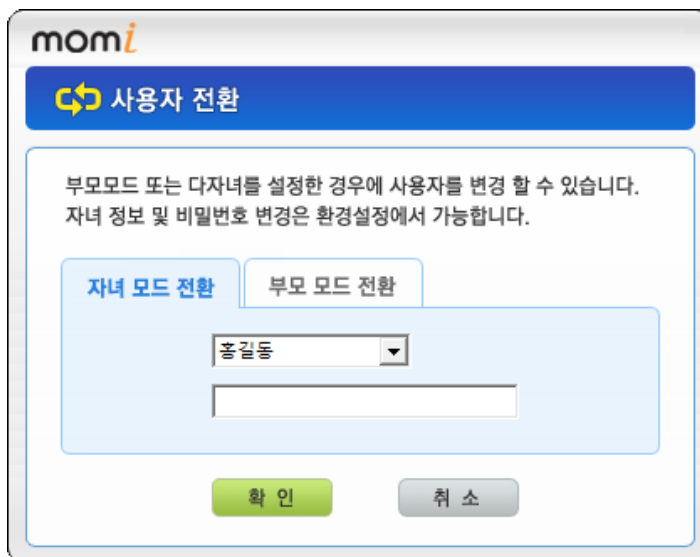
모든 사용모드에서 **사용자 전환** 메뉴를 선택하여 사용자를 전환합니다.

② 더블클릭

맘아이 아이콘을 더블클릭할 경우, 아래와 같이 요약창이 실행되며 '사용모드'를 전환하실 수 있습니다.



③ 사용자를 전환하는 경우에는 비밀번호 인증이 필요합니다.

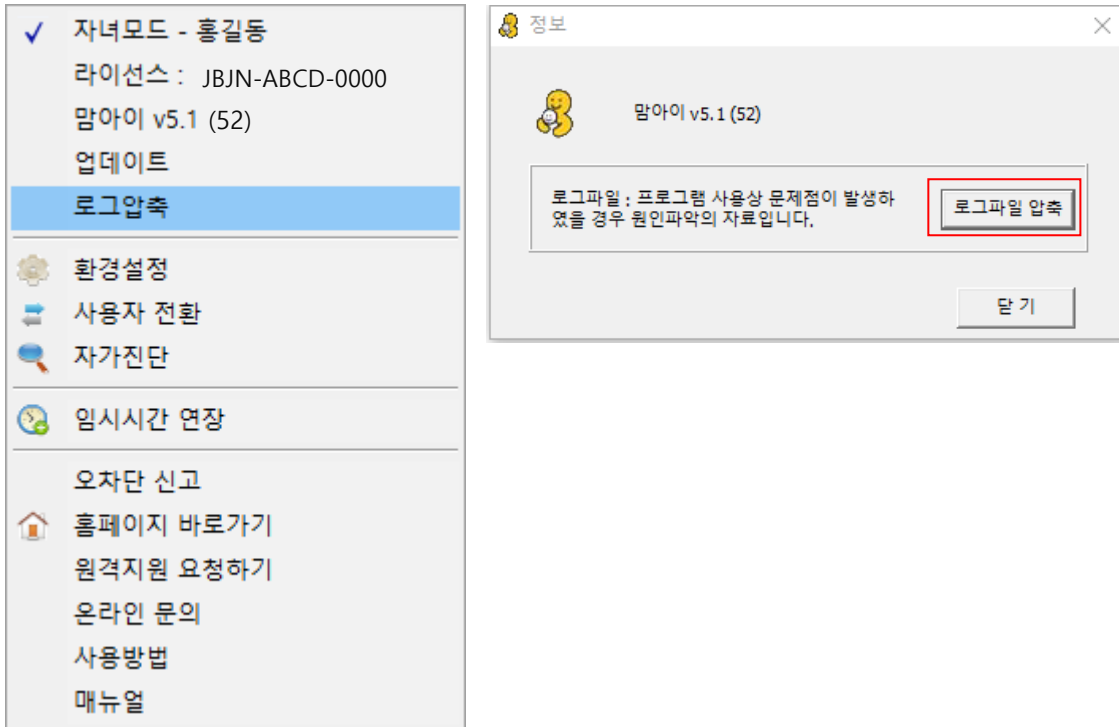


등록하신 자녀/부모모드 비밀번호를 입력하신 후, 확인 버튼을 클릭하세요.

※ 주의, 부모모드로 사용 전환을 하시는 경우, 모든 제한이 일시적으로 해제됩니다.
부모님께서 PC 사용을 마치신 후에는 자녀모드로 전환하시거나, PC를 종료해 주세요.

23. 로그압축 기능

프로그램 이용 시 문제점이 발생하였을 경우에 원인 파악 자료로 사용될 로그파일을 압축하는 기능입니다.

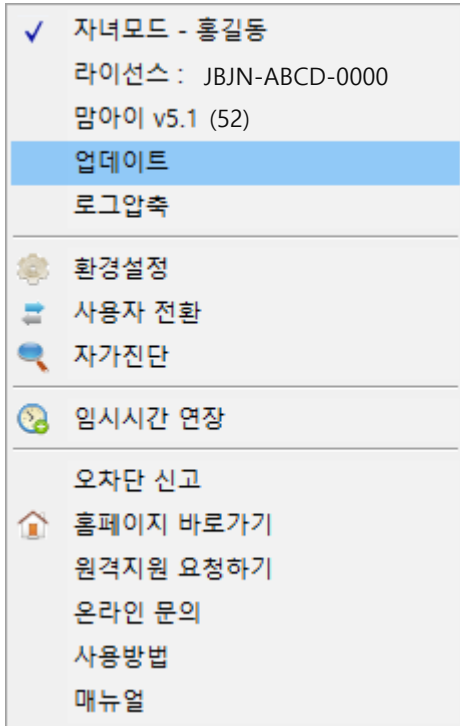


사용중 문제점이 발생 시 로그파일 압축하여, 고객센터로 보내주시면 원인파악 후 안내 드립니다.

※ 먼저 문제점이 발생하면 고객센터로 연락하여 문의 해주세요.

24. 업데이트 기능

맘아이 프로그램 업데이트를 원하시는 경우, 업데이트 클릭 시 수동으로 프로그램 업데이트가 진행되는 기능입니다.



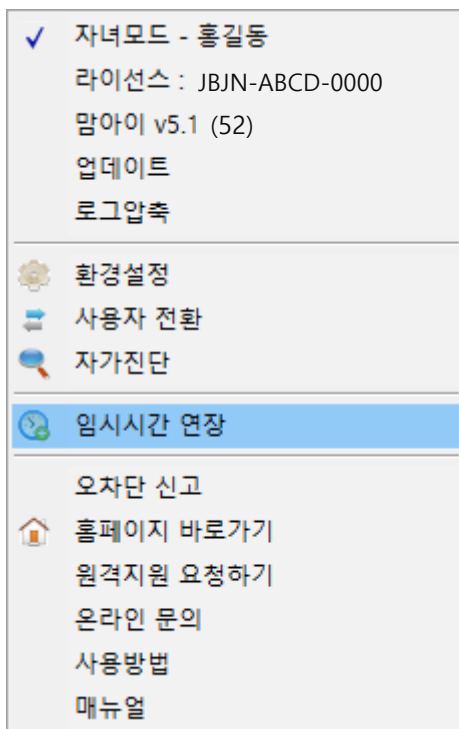
25. 임시시간 연장

자녀의 PC나 게임 사용시간이 만료된 경우, 임시시간 연장을 이용해 추가 사용을 허락하실 수 있습니다.
임시로 연장된 시간은 연장 당일만 적용됩니다.

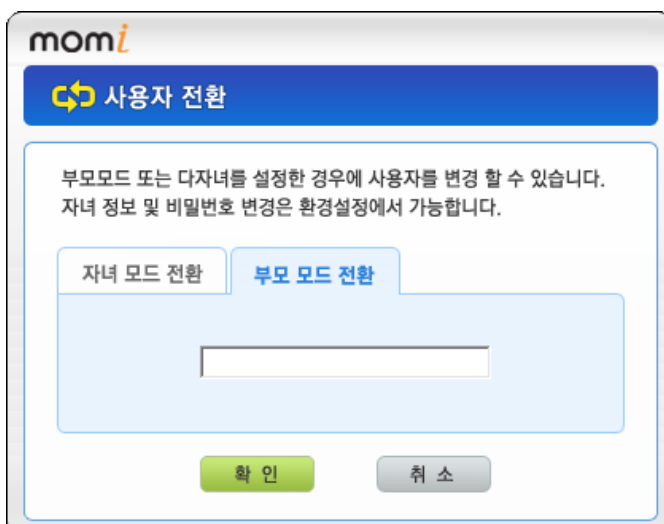
※ 남아있는 PC사용시간이 없을 경우는 PC사용차단창에서 부모모드로 전환한 다음 임시사용시간 연장 가능

임시시간 연장하기

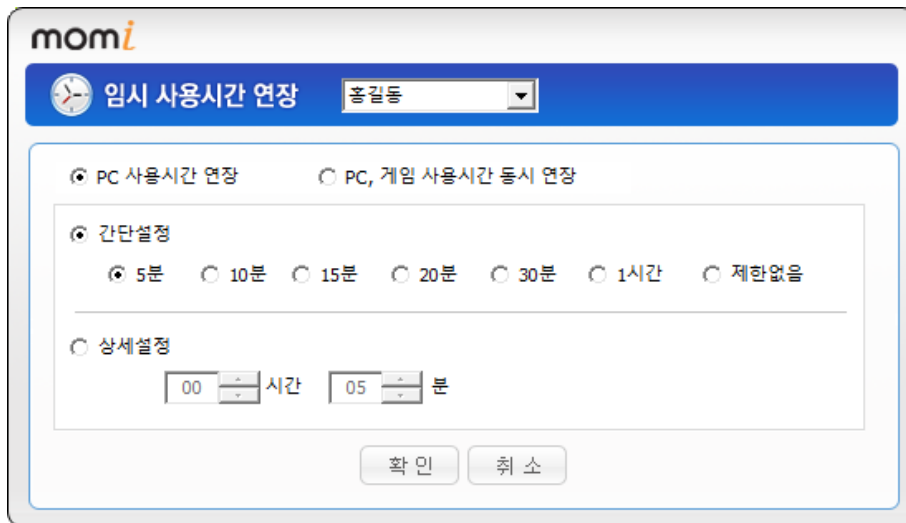
시스템 트레이의 맘아이 아이콘을 마우스 오른쪽 버튼으로 클릭하여 실행된 팝업 메뉴에서 [임시시간 연장]을 클릭하세요.



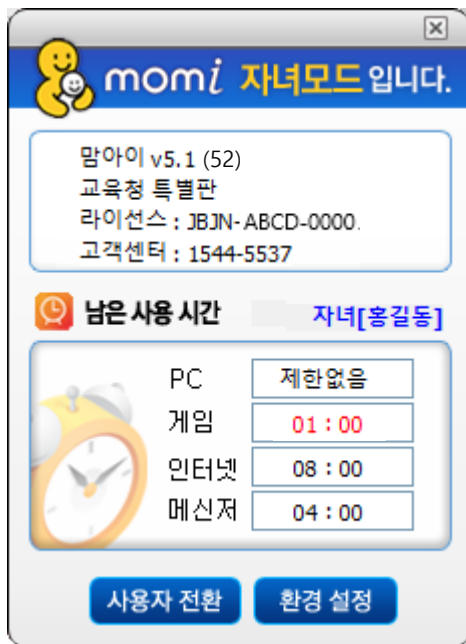
부모 모드 전환 시 필요한 비밀번호를 입력하세요.



연장 해야할 자녀 선택 및 항목과 시간을 선택하신 후 확인 버튼을 클릭하세요.



임시사용시간 연장 완료시 연장된 시간이 붉은색으로 표시됩니다.



PC	제한없음
게임	01 : 00
인터넷	08 : 00
메신저	04 : 00

※ 사용시간이 남아있는 상태에서 임시사용시간을 연장했을 경우에는 남아있는 사용시간이 사용된 후에 임시사용시간 연장 적용된 시간(붉은색)이 표시됨

26.프로그램 삭제

맘아이 프로그램 삭제를 원하시는 경우, [고객센터\(063-222-0702/1544-5537/010-8290-0787\(문자전용\)\)](tel:063-222-0702) 로 문의주시면 안내해 드리겠습니다.